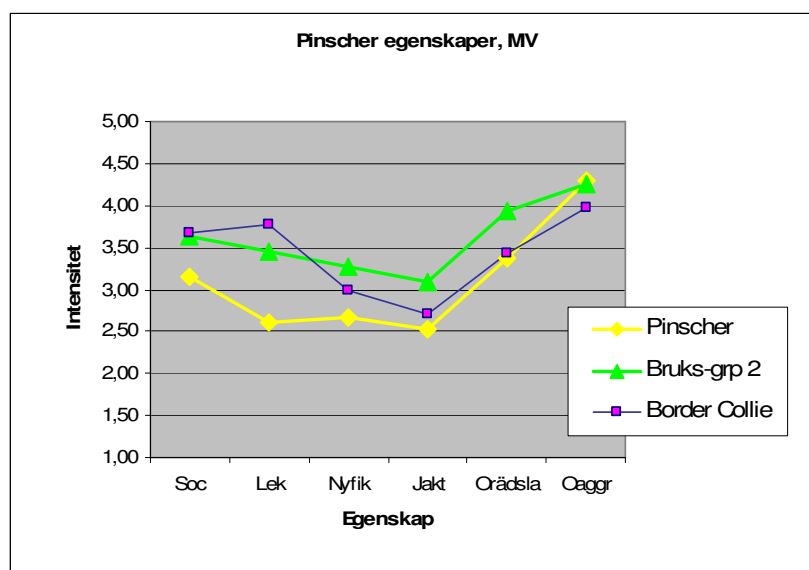


PINSCHERSEKTIONENS MENTALGRUPP SAMMANFATTNING AV LÄGET 2008-12-21.

Första fasen i arbetet har varit att samla in och bearbeta statistikunderlag för att kunna ge en bild av nuläget ("man måste veta var man är för att veta vart man ska gå"). Det börjar nu bli så pass klart att vi skymtar några intressanta mönster. Rasens MH-data har grupperats i personlighetsfaktorerna *Socialitet*, *Lekintresse*, *Nyfikenhet*, *Jaktintresse*, *Orädsla* och *Aggression*, vilka tillsammans bildar en rastypisk personlighetsprofil, se diagram nedan. Denna profil kan sedan jämföras med individer, andra raser, analyseras map spridning mm.



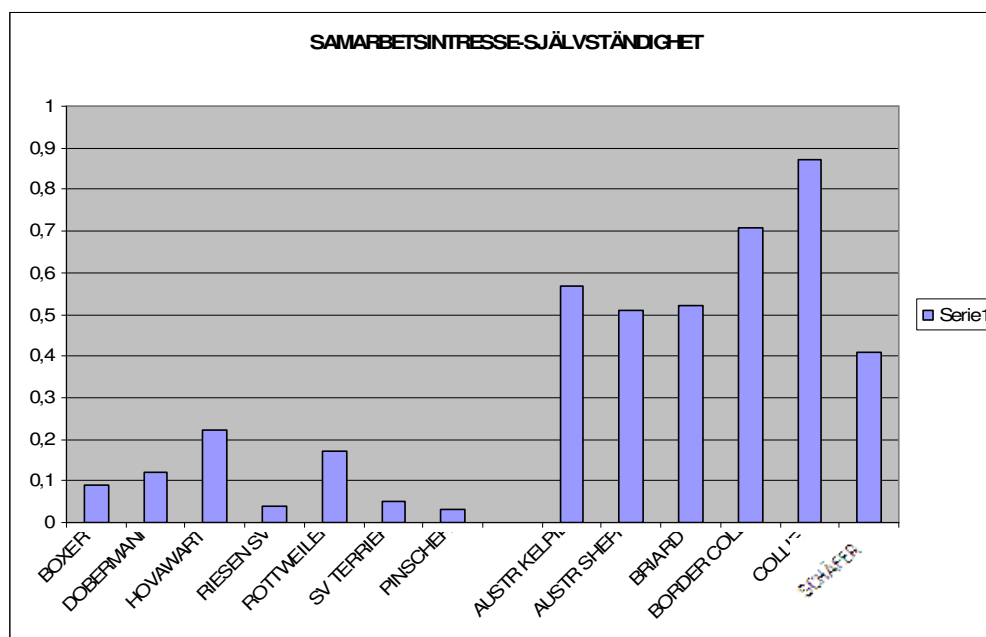
Grupperingen skiljer sig något från den som presenteras i SKK:s rasdata, dels genom att nyfikenhet och orädsla hålls separerade, se nedan, dels genom att vi väger samman samtliga rädsломoment (Svartberg har i sin faktorsanalys redovisat samband mellan 8c och övriga rädslor, och en korrelationsstudie antyder ett sådant samband även för skottreaktionen). Slutligen ser vi gripandet vid jakt som del i rastypiskt jaktsätt, snarare än som del av personligheten. Gripmomenten är därför inte medräknade under jaktmomentet. För att underlätta en framtida kurvanpassning har värdet på aggression vänts till ett positivt belopp, "Oaggressivitet", på samma sätt som gjorts för orädsla.

Det är vanligt att använda rädsla/orädsla som referensbegrepp, till vilka alla andra personlighetsdrag förväntas förhålla sig. Vi finner egentligen ingen vetenskaplig referens som har dragit detta i bevis. Nyckeln till hunddjurens (plus råttans och människans....) förmåga att finna och etablera sig i nya nischer är nyfikenhet; "vad finns runt hörnet?", inte rädsla. Därför bör man fråga sig om det inte i stället är nyfikenheten, som är den grundläggande drivkraften, till vilken övriga refererar. Ett sådant synsätt kan ge helt andra korrelationskopplingar.

Nyfikenhet har visserligen en koppling till rädslobeteende (se Svartberg m. fl.), men den styrs av andra signalsubstanser än rädsla, varför det kan leda till fel slutsatser att slå samman de två beteendegrupperna. I SKK:s medelvärde för ”Nyfikenhet/Orädsla” har man dessutom gjort en matematisk saltomortal, som innebär att nyfikenhet får reducerat genomslag i redovisningen (medelvärdet har bildats ur en grupp med tre nyfikenhetsvärden och fyra rädslovärden). Av dessa skäl tror vi det är viktigt att den redovisas ”i egen kraft”.

En del av den information vi har tillgänglig är alldeles för tunn för att tillåta normal statistikbehandling. Vi har därför använt grafisk analys och en del korrelationsstudier för att få fram eventuella mönster och tendenser. På rasnivå kan medelavvikelse eller kvartilanalys ge indikation på den generella spridningen, men det är svårare att fånga upp den typ av ”spretig” spridning vi ser exempelvis hos gruppen med oacceptabelt beteende. Vi har använt metoden att stegvis summera skillnaderna mellan personlighetsfaktorerna som ett mått på denna instabilitet, se diagram i appendix.

Pinschern är den minsta hunden ur FCI grupp 2 med arbetsbakgrund nära i tiden. Även om vi inte i dag betraktar den som brukshund, är det närmast bland SBK:s grupp 2-raser vi bör finna liknande eller jämförbara personlighetsprofiler. I rasbeskrivningarna för dessa raser ser vi ofta ord som ”initiativförmåga, oräddhet, lojalitet, reservation mot främlingar, lättlärd, självsäker, aktiv”; begrepp som även går igen i pinscherns beskrivning. Om det finns en substans bakom fraserna bör den också motsvaras av något karakteristiskt uttryck i personlighetsprofilen.

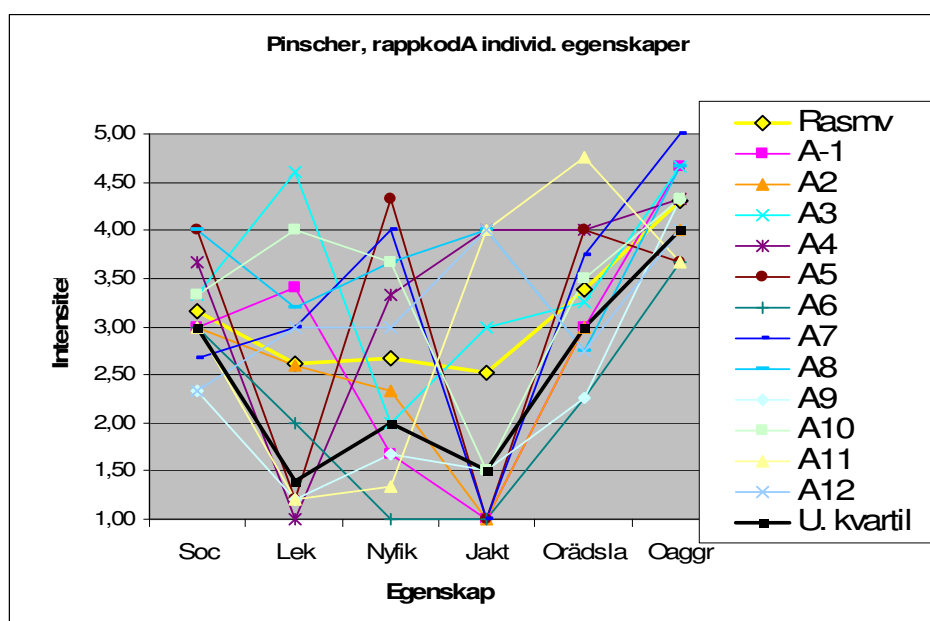


Personlighetsfaktorerna *Socialitet* och *Lekintresse* utgör tillsammans en indikator på hundens intresse att samarbeta med andra individer; hos vissa raser sammanfaller de till en enda faktor. *Nyfikenhet*, *Jaktintresse* och *Orädsla* sammantagna indikerar i stället hundens förmåga att agera på egen hand; modet att undersöka en okänd företeelse, förmågan att självständigt fatta och genomföra beslut. Förhållandet mellan dessa övergripande personlighetsdimensioner, dvs samarbetsintresse kontra självständighet, visar sig vara en typisk karaktärsskillnad mellan vallhundar (FCI grupp 1) och molosserhundar/”cattle dogs”/m.fl. i FCI grupp 2.

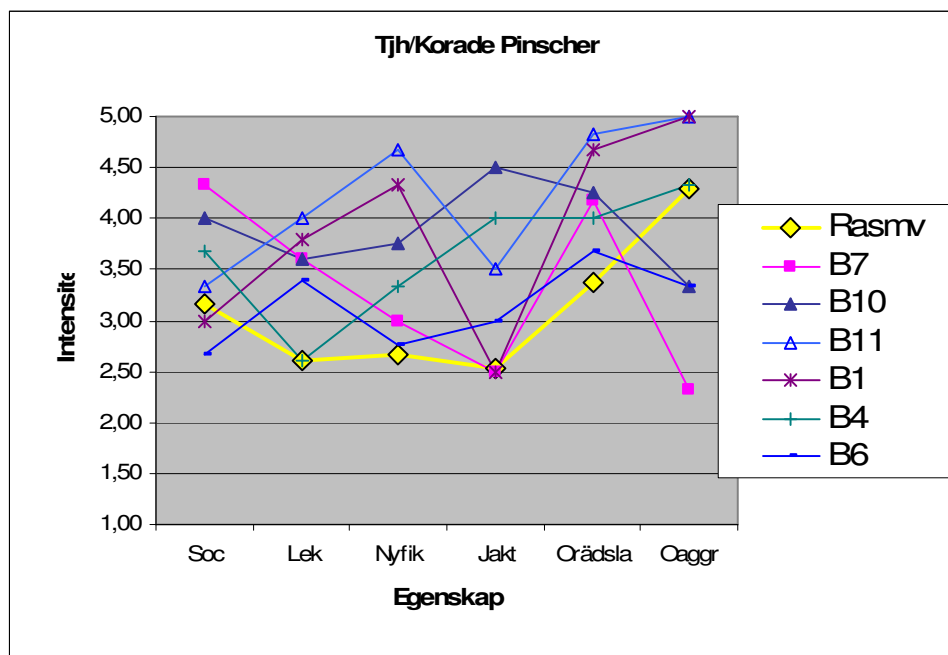
Grupp 2-hundarna, inklusive pinschern, har samtliga liten skillnad i intensitet mellan samarbetsintresse och självständighet, se figur ovan. Vallhundsraserna däremot visar förhållandevis högre värden på samarbetsintresse och lägre på självständighet. Jämförelsen bekräftar alltså siffermässigt pinscherns grupptillhörighet även mentalt, vilket ger en rimlig relevans för vidare jämförelser.

I sammanfattningen till sin avhandling "Personality in Dogs" visar Kent Svartberg i tabell 2 en tänkbar, alternativ rasindelning baserad på rastypisk personlighet. Sätter vi siffervärden, säg från 1 till 5, i stället för hans intensitetstermer "Mycket låg" till "Mycket hög", och grupperar personlighetsfaktorerna som i vår studie, blir skillnaden mellan samarbets- och självständighetsfaktorerna en rasspecifik dimension. Dess verkan blir där likartad med den vi finner i vår studie.

För att se hur personlighetsprofilen kan tänkas inverka på hundarnas beteende i olika sammanhang, har vi jämfört rasens medelprofil med två "ytterlighetsgrupper". Till den ena plockades slumpmässigt individer med tjänstebakgrund och sådana som gjort bra arbetsresultat alternativt korats, medan den andra utgörs av de hundar, som rapporterats för oacceptabelt beteende ("rapportkod A") vid utställning, summa 19 st (12 mentalbeskrivna) under perioden 2001 till 2007. Endast beteendet vid utställning studerades, eftersom denna tävlingssituation är identisk för alla raser, vilket möjliggör rasjämförelser. I statistikkörningen ingår även övriga SSPK-raser, totalt 77 djur, och vi har gjort motsvarande jämförelser för dessa raser.



Karakteristiskt för de individer som rapporterats för "oacceptabelt beteende", oavsett vari detta består, är att personlighetsfaktorerna "sprettar" kraftigt och generellt är minst två värden långt under medelavvikelsen för rasen. Detta kan tolkas som att dessa individer har svårt att bedöma eller "läsa av" obekanta situationer, eller med MT:s terminologi: de brister i social självssäkerhet. När hunden inte kan bedöma en ny situation, eller ställs inför ett obekant möte, reagerar den med flykt alternativt aggression.



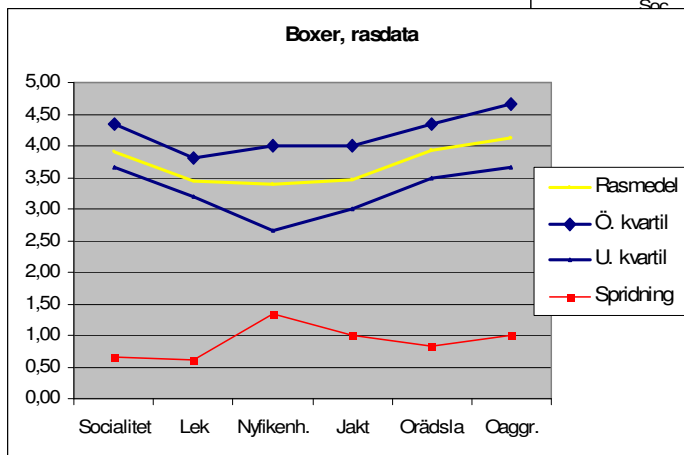
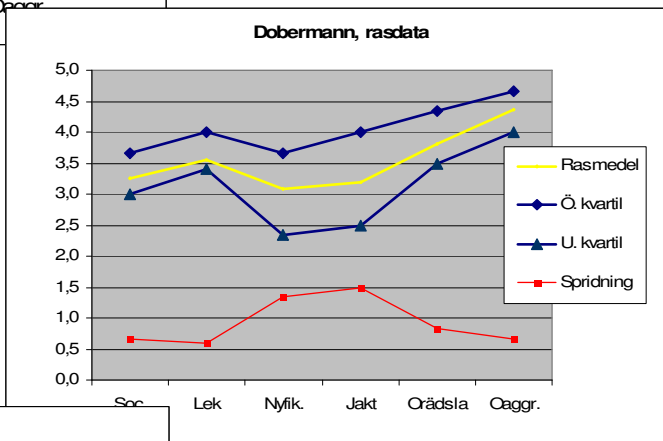
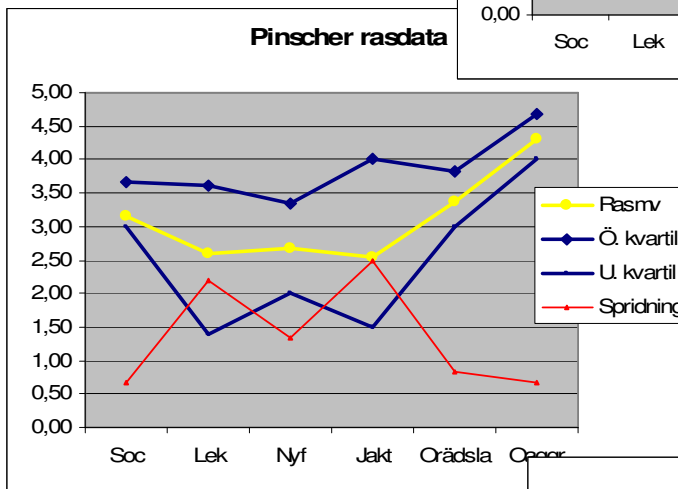
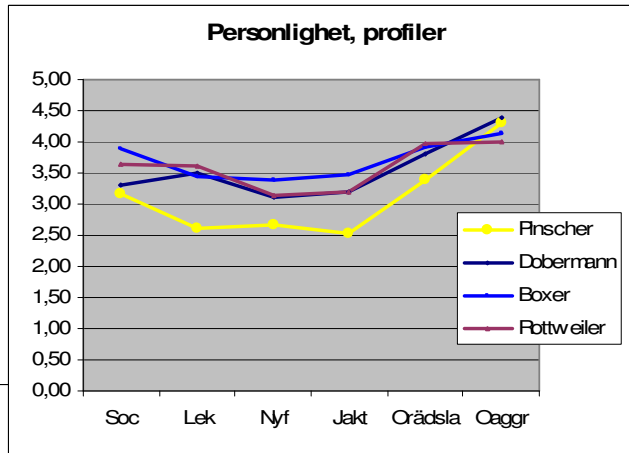
De korade hundarna utmärks i stället av en jämnhet i personlighetsfaktorerna, plus att värdena totalt sett ligger över rasmedelvärdet. Det behövs heller inga extremvärden för att en pinscher skall klara den nya korningen; förmågan att bedöma nya situationer är viktigare. Denna egenskap återspeglas i en måttlig spridning, som är tecken på social säkerhet, vilken gör hunden trygg i de flesta sammanhang. Vi ser dessutom att korningen tenderar att lyfta fram individer med stor självständighet, dvs typiska ”grupp 2-mentaliteter”. Den ursprungliga avsikten med korningen var att få fram dugliga tjänstehundar. Förmågan att agera på egen hand är där viktig, och det nya korningsförfarandet ser således ut att fungera som avsett.

På samma sätt som för pinschern, dvs med rasmedelvärderna plus ”ytterlighetsgrupperna”, studeras personlighetsfaktorerna hos Dobermann, Boxer och Rottweiler. Dobermann har avelshistorisk koppling till pinschern, medan de övriga två valdes för att deras rasklubbar varit föregångare i MH-sammanhang och klubbarna har öppet och prestigelöst delat med sig av sina erfarenheter. Slumpmässigt valda individer av dessa raser, både med ”rapportkod A” och korade, uppvisar liknande trender som hos Pinschern. Bland dessa ”rapportkod A”-hundar finns dock även en grupp hanar med höga värden (4:or o 5:or) på lek och orädsla. Det kan möjligen innebära att extra höga värden på dessa faktorer ger risk att lekmomenten i stället speglar ”maktkamp” och dominansbeteende hos ”testosteronstinna hannar”.

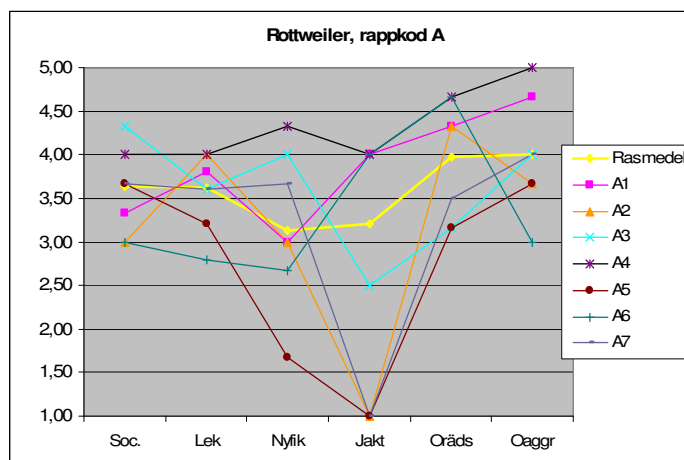
Den av Svartberg föreslagna faktorn ”Boldness”, som är ett rakt medelvärde av samtliga personlighetsfaktorer, döljer den avgörande skillnaden i personlighet. Två individer med helt olika balans mellan *Samarbetsintresse/Självständighet*, och därmed helt olika mentalitet, kan få samma värde på Boldness. Man ska alltså använda detta begrepp med försiktighet, och för vår analys är det för trubbigt.

Vi inväntar nu en MH-lista från Rottweilerklubben innan en slutlig analys av spridningen inom respektive personlighetsfaktor görs, men redan nu kan man konstatera att storleken på de individuella avvikelserna från rasmedelvärderna är väl så betydelsefulla som medelvärdernas absolutbelopp, vilket har betydelse för kommande diskussion om rasens ”nyckelvärden”.

APPENDIX I, Rasdata



APPENDIX II, Spridningsjämförelser



Exempel på spridning

För rapportkod A har endast incidenter i öppen klass noterats. Dobermannklubben tillät inte körning av denna statistik för rasen. För att få en likvärdig bedömning har därför A-rapporterade hundar av Boxer, Dobermann och Rottweiler slumpmässigt hämtats ur SKK's tävlingskalender; samma tävlingar för de tre raserna.

Vi noterar att bedömare av Dobermann har gett ett mycket stort antal hundar nolla eller KEP, medan Rottweilerdomare förefaller att ge A-rapport "direkt". Nollorna hos Dobermann har i flera fall den typiska "spretigheten" hos instabila hundar, och vi saknar troligen en samsyn mellan olika domargrupper om vad som är "oacceptabelt beteende", vilket naturligtvis gör att jämförelsen haltar.

Boxern är här i särklass, med endast tre (!) individer rapporterade vid dessa tillfällen, och det är därför av stort intresse att se hur detta åstadkommits. En förklaring kan vara att man lyckats avla fram en homogen population med liten individuell spridning; d.v.s låg "spretfaktor".

